

港鐵東涌綫延綫項目 運送隧道鑽挖機組件

目的

本文件概述香港鐵路有限公司（港鐵公司）為配合東涌綫延綫項目下的隧道建造工程，而進行的隧道鑽挖機組件運送安排。

簡介

2. 東涌綫延綫項目工程已於 2023 年 5 月展開，當中包括建造東涌西站及一段約 800 米長的隧道，以連接現有東涌站。為減少對附近社區的影響，該段隧道將採用隧道鑽挖機進行施工。

隧道鑽挖機組件運送安排

3. 隧道鑽挖機因其體積龐大，機身全長約 100 米、直徑約 7.3 米，總重量達 1,000 噸。考慮到運輸限制（包括道路行駛不得超過兩條行車線）、工地空間限制（如豎井內臨時支架約 12 米的間距）、製造和組件要求、安全考慮及對道路使用者的影響，隧道鑽挖機將分拆成 16 個主要組件，以便運送到工地再作組裝。每件組件闊約 6 至 7 米、長約 3 至 12 米、重約 20 至 105 噸。經評估所有可行的運輸途徑後，擬定於日間透過躉船將組件運送至東涌東躉船繫泊區工地，然後在對區內交通影響最少的凌晨時段由運輸車隊經現有道路運送至東堤灣畔兩期物業之間的隧道鑽挖機豎井工地（「豎井工地」）。在日間工作時間內，將個別組件吊入豎井內進行組裝。隧道鑽挖機組件的運送路線載於附件一。

4. 為確保運送的安全及效率，車隊將由護航車、大型牽引車（拖頭）、燈號車等組成。運送期間，車隊將佔用整段路面，而行車速度不超過每小時 20 公里。運送路線為從躉船繫泊區工地出發，經怡東路、東涌東交匯處、裕東路、順東路進入豎井工地。運送車隊的具體安排載於附件二。

5. 隧道鑽挖機組件的道路運送預計將於 2024 年第 4 季至 2025 年第 2 季期間進行，共約 10 至 12 晚，包括 1 晚試運。每晚最多進行兩次運送，每次約 30 分鐘。首次運送將於凌晨 1 時 30 分左右出發，預計於凌晨約 2 時抵達豎井工地；第二次運送將於凌晨約 3 時出發，預計於 3 時 30 分左右抵達。所有運送工作將於凌晨 4 時前完成，並於日間巴士行駛前移除有關路段上的臨時交通管制設施及標誌。為進一步確保計劃的順利進行，有需要時會再預留額外晚間備用時間作為應急安排，但預計大部分運送工作將可在原定的 10 至 12 晚內完成，並盡量減少對周邊交通及其他影響。

運送期間的道路交通

6. 港鐵公司已評估運送對東涌交通及環境的影響，並透過地盤聯絡小組，與運輸署、消防處、警務處及相關政府部門持續協調運送安排，相關部門均未對該運送工作提出異議。港鐵公司亦已獲環境保護署批出『建築噪音許可證』，並將遵守相關要求，將對環境的影響降至最低。同時，港鐵公司將保持與社區的聯繫，並在運送期間沿路設置臨時標誌，以告知附近居民及道路使用者有關交通臨時改道安排。

7. 在約 30 分鐘的運送時間內，車隊有需要佔用整段路面，並可能因應路況短暫停車，途經路段的車輛可能會暫時受阻。運送期間，港鐵公司將確保消防設施或緊急出入口的使用不受影響。

8. 凌晨 1 時 30 分至 4 時 30 分期間，順東路西行東堤灣畔對面的巴士站將暫停使用，並短暫封閉相關行人路。受影響的巴士路線包括城巴 N11（中環港澳碼頭至機場地面運輸中心）、N21（尖沙咀天星碼頭至機場地面運輸中心）、N21A（尖沙咀天星碼頭至機場地面運輸中心）及龍運 N30（元朗站至暢達路一號客運大樓北）、

N31（荃灣愉景新城至機場地面輸中心）。運送期間，這些巴士的行車速度或會放緩。相關的巴士路線及行人路載於附件三。

9. 港鐵公司將派遣工作人員沿運送路綫駐守，以應對運送過程中可能出現的緊急情況，並協助受影響的道路使用者。有關應變措施載於附件四。

總結

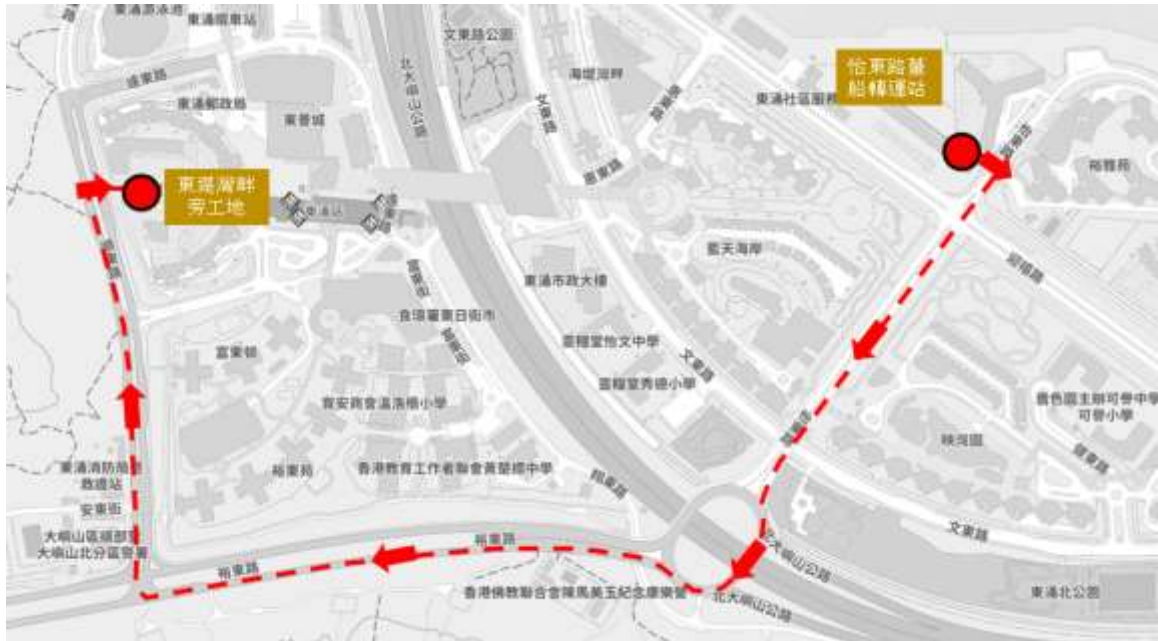
10. 我們懇請各議員及委員備悉本文件內容。

11. 如委員有任何查詢，歡迎與港鐵公司助理高級企業傳訊經理梁紀晉先生（電話：6893 1528／電郵：leunkekc@mtr.com.hk）聯絡。

港鐵公司

二零二四年十月

隧道鑽挖機組件 運送路線

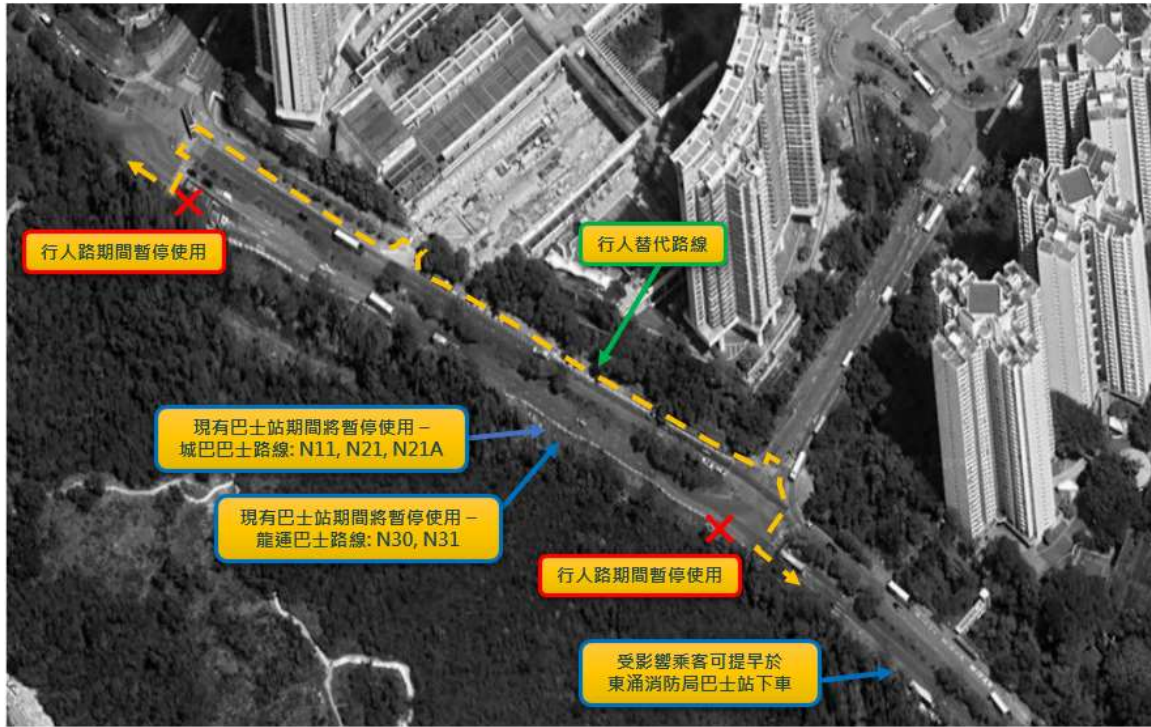


隧道鑽挖機組件將由東涌東怡東路躉船繫泊區工地出發，經怡東路、東涌東交匯處、裕東路及順東路，進入東堤灣畔旁的工地。

隧道鑽挖機組件
運送車隊模式



隧道鑽挖機運送期間 受影響的巴士站及行人路

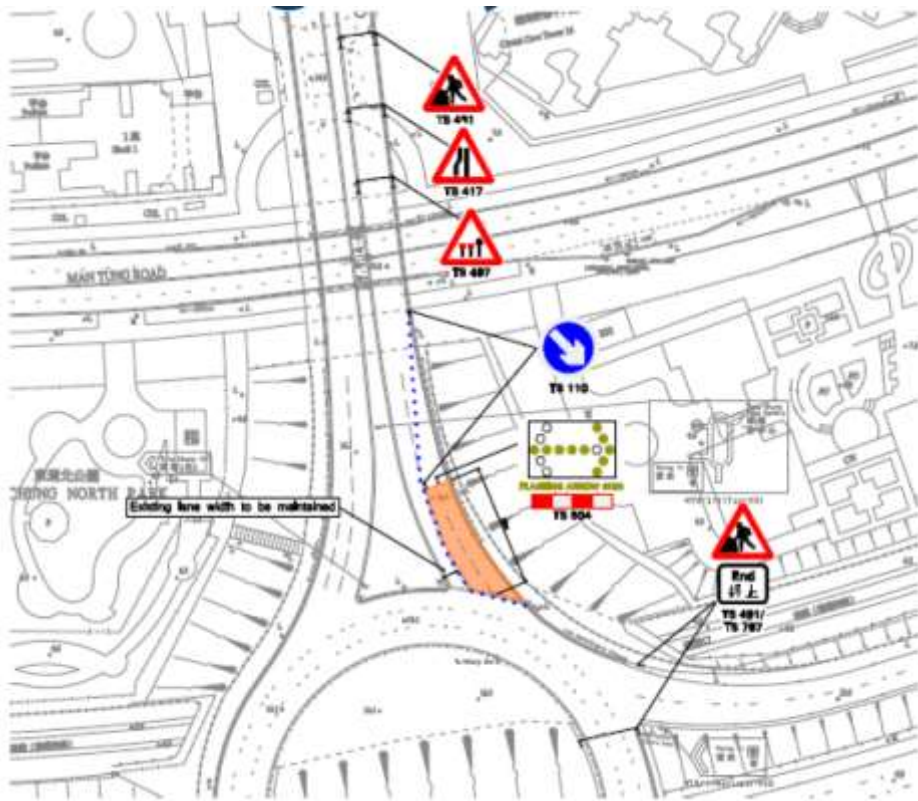


隧道鑽挖機組件運送期間
緊急情況的應變方案

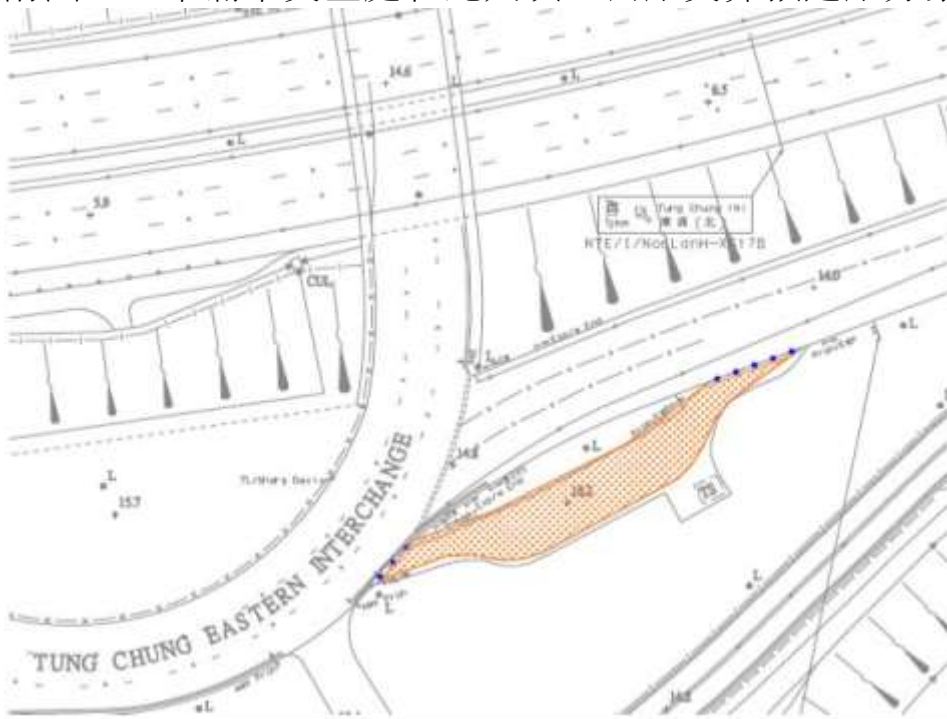
緊急情況	應變方案
<p>(一) 車隊在運送途中遇上機件故障等緊急情況</p>	<p>港鐵公司的緊急維修隊伍將配備多組備用拖頭、大型起重機及相關工具和零件，並分散部署在運送路線的五個關鍵路旁節點，以縮短應急反應時間，包括：</p> <ul style="list-style-type: none"> (i) 東涌東交匯處和怡東路交界； (ii) 東涌東交匯處和北大嶼山公路交界； (iii) 東涌東交匯處和裕東路交界； (iv) 裕東路和順東路交界；及 (v) 順東路和達東路交界。 <p>(詳情載於<u>附圖一至五</u>)</p> <p>港鐵公司將在受影響路段保留至少一條行車線供其他車輛使用，為道路使用者提供臨時交通指示，以及建立實時通訊系統確保各方及時掌握情況變化。</p>

<p>(二) 緊急情況未能於 30 分鐘內解決或無法保留一條行車線供其他車輛使用</p>	<p>啟動交通改道方案，若下列路段受阻，在其關鍵路口設置電子顯示屏，即時發布繞行信息：</p> <ul style="list-style-type: none"> (i) 若怡東路南行受阻： <ul style="list-style-type: none"> a. 車輛可改行東涌海濱路前往目的地，預計行車時間增加 1 至 3 分鐘； (ii) 若裕東路南行受阻： <ul style="list-style-type: none"> a. 車輛可改行怡東路及東涌海濱路前往目的地，預計行車時間增加 1 至 6 分鐘； (iii) 若順東路西行受阻： <ul style="list-style-type: none"> a. 車輛可改行裕東路、怡東路及東涌海濱路前往目的地，預計行車時間增加 1 至 7 分鐘； b. 出入東涌消防局暨救護站及大嶼山區警察總部暨大嶼山北警署的車輛可改行松仁路及翠群徑，預計行車時間增加約 3 分鐘。 <p>詳情載於<u>附圖六、七及八</u>。</p>
<p>(三) 運送過程影響北大嶼山公路交通</p>	<ul style="list-style-type: none"> (i) 若北大嶼山公路西行近東涌東交匯處受阻： <ul style="list-style-type: none"> a. 車輛可改行東涌東交匯處、怡東路或裕東路前往目的地，預計行車時間增加約 4 分鐘； (ii) 若北大嶼山公路東行近東涌東交匯處受阻： <ul style="list-style-type: none"> a. 車輛可改行東涌海濱路及怡東路前往目的地，預計行車時間增加約 4 分鐘； <p>詳情載於<u>附圖九及十</u>。</p>

附圖一：東涌東交匯處和怡東路交界預定路旁緊急停泊位置



附圖二：東涌東交匯處和北大嶼山公路交界預定路旁緊急停泊位置



附圖三：東涌東交匯處和裕東路交界預定路旁緊急停泊位置



附圖四：裕東路和順東路交界預定路旁緊急停泊位置



附圖五：順東路和達東路交界預定路旁緊急停泊位置



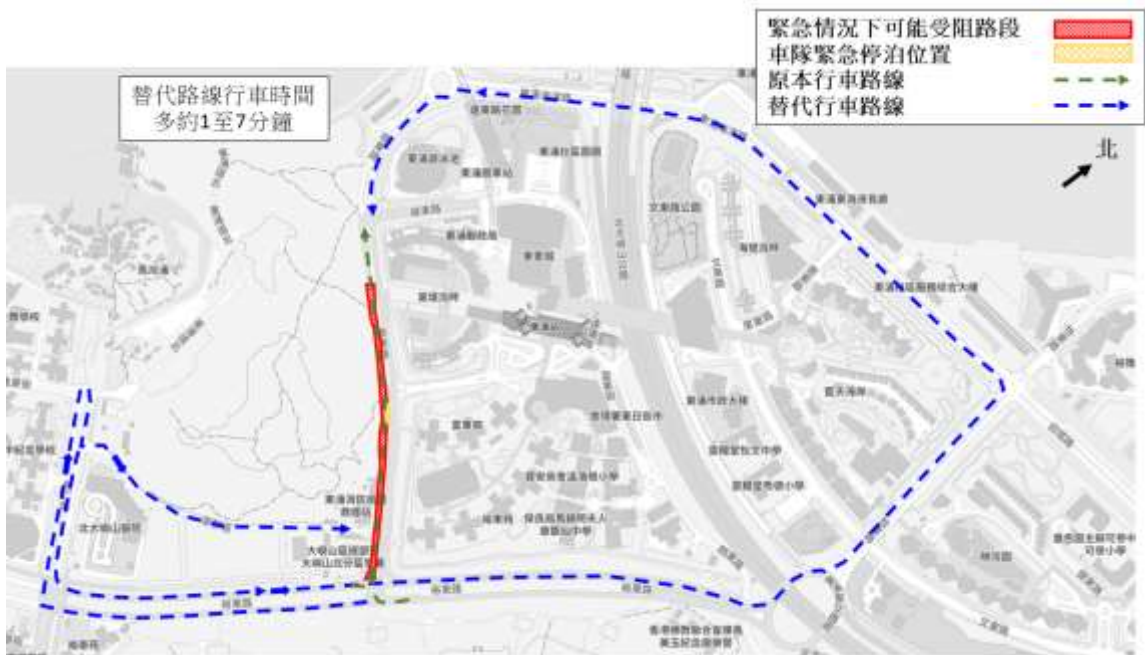
附圖六：替代行車路線 - 若怡東路南行受阻



附圖七：替代行車路線 - 若裕東路南行受阻



附圖八：替代行車路線 - 若順東路西行受阻



附圖九：替代行車路線 - 若北大嶼山公路西行近東涌東交匯處受阻



附圖十：替代行車路線 - 若北大嶼山公路東行近東涌東交匯處受阻

