

港鐵東涌綫延綫 社區聯絡小組(東段)

第一次會議

日期：22-03-2023

議程

1. 歡迎辭及簡介
2. 成員名單、職權範圍及會議規則
3. 東涌東段建造工程簡介
4. 未來區內工程安排及臨時交通管理措施
5. 環境監察及審核
6. 投訴處理的機制
7. 其他事項和下次會議日程

1. 歡迎辭及簡介

社區聯絡小組簡介

根據環境許可證 EP-614/2022 特定條件 2.9 成立社區聯絡小組*



- ❖ 加強持份者合作和參與
- ❖ 磋商項目建造工程相關事宜
- ❖ 協調社區人士對工程關注事項
- ❖ 發放工程資訊

* 會議按東涌綫延綫工程的進展，按建造工程需要舉行會議

社區聯繫



馬灣涌壁畫



與東堤灣畔業主委員會會面



東涌鄉事委員會新春活動



東涌鄉侯王寶誕慶祝活動



逸東邨項目簡報活動

2. 成員名單及職權範圍

東涌綫延綫社區聯絡小組(東段)成員

港鐵公司

東涌綫延綫工程團隊

離島區議會

余漢坤先生

住宅屋苑代表

迎東邨 (房屋署) 吳宗豪先生

裕雅苑 (房屋署) 曾志遠先生

酒店代表

香港東涌世茂喜來登酒店 朱賢偉先生

政府部門

路政署鐵路拓展處 麥志光先生

離島民政事務處 張耀光先生

運輸署*

地政總署*

*按工程需要

職權範圍

- ❖ 為有關社區持份者就東涌綫延綫工程，提供與港鐵公司直接溝通渠道；
- ❖ 向小組成員匯報項目的施工計劃和進展；及
- ❖ 磋商項目建造工程對周邊環境有關事宜，盡力協調社區人士對工程關注的事項

3. 東涌綫延綫概要

東涌綫延綫項目



東涌東段

於欣澳站及東涌站之間進行長約1.2公里的路軌改道並於東涌東填海區建造新東涌東站



東涌東站(模擬圖)

*此圖取自東涌新市鎮擴展項目網頁

東涌東建議發展大綱
RECOMMENDED OUTLINE

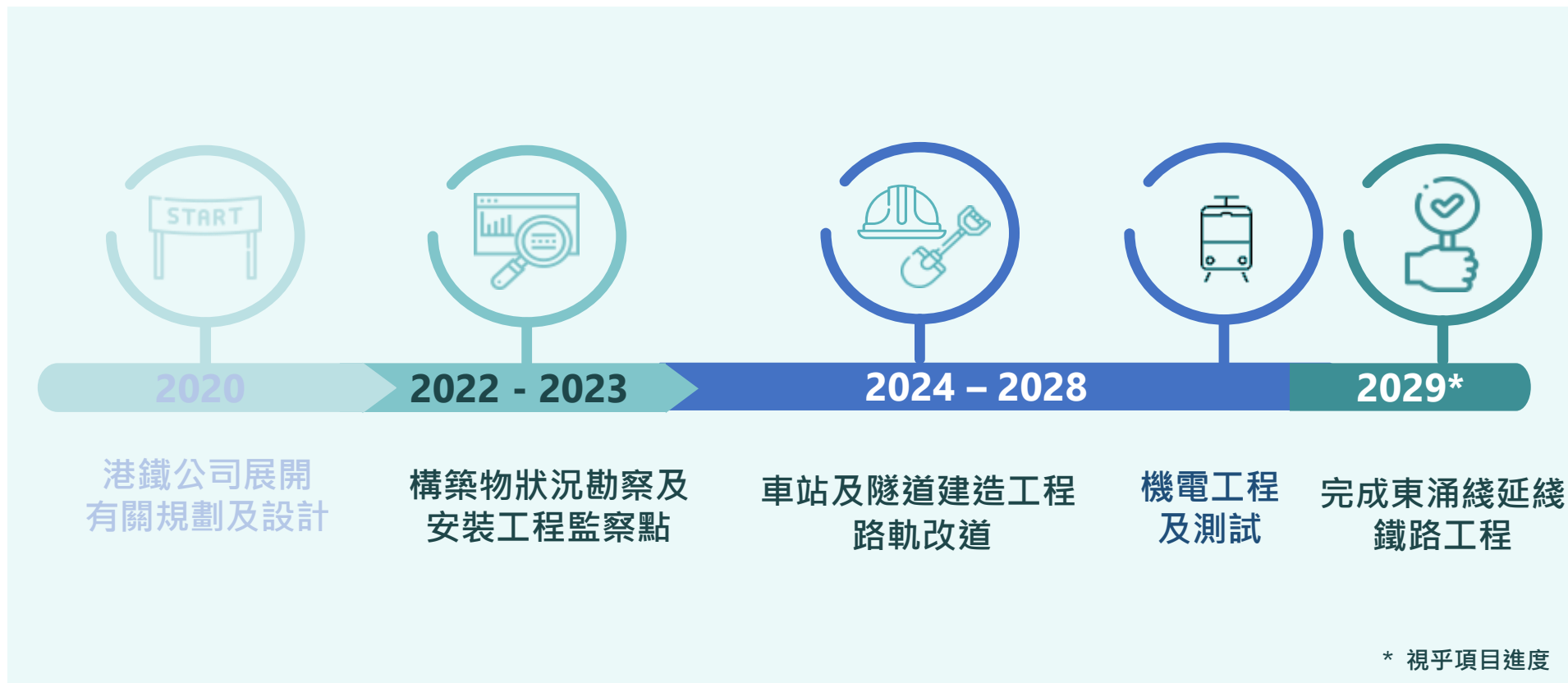
東涌東站位置

CEDD 土木工程拓展署
CIVIL ENGINEERING
AND DEVELOPMENT
DEPARTMENT

HK1-22186

4. 工程進度

項目進度



* 視乎項目進度

東涌東段工程未來工程安排

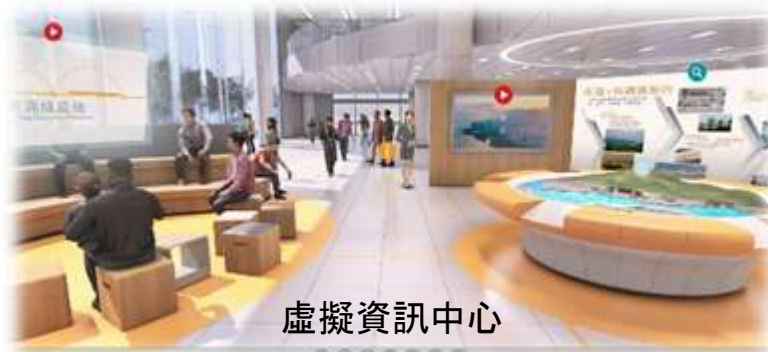
- ❖ 為鄰近現有建築/斜坡進行施工前現況勘探
- ❖ 設置環境及工程監測點
- ❖ 工地清理及平整、豎立地盤圍板及工程項目資訊板
- ❖ 建造工程項目管理團隊辦公室及工地調動工作
 - 包括設置物料存放區
 - 設置供水電設施及渠務系統
- ❖ 地質勘探及地基相關工程

工程期間的交通改道

東涌怡東路躉船轉運站



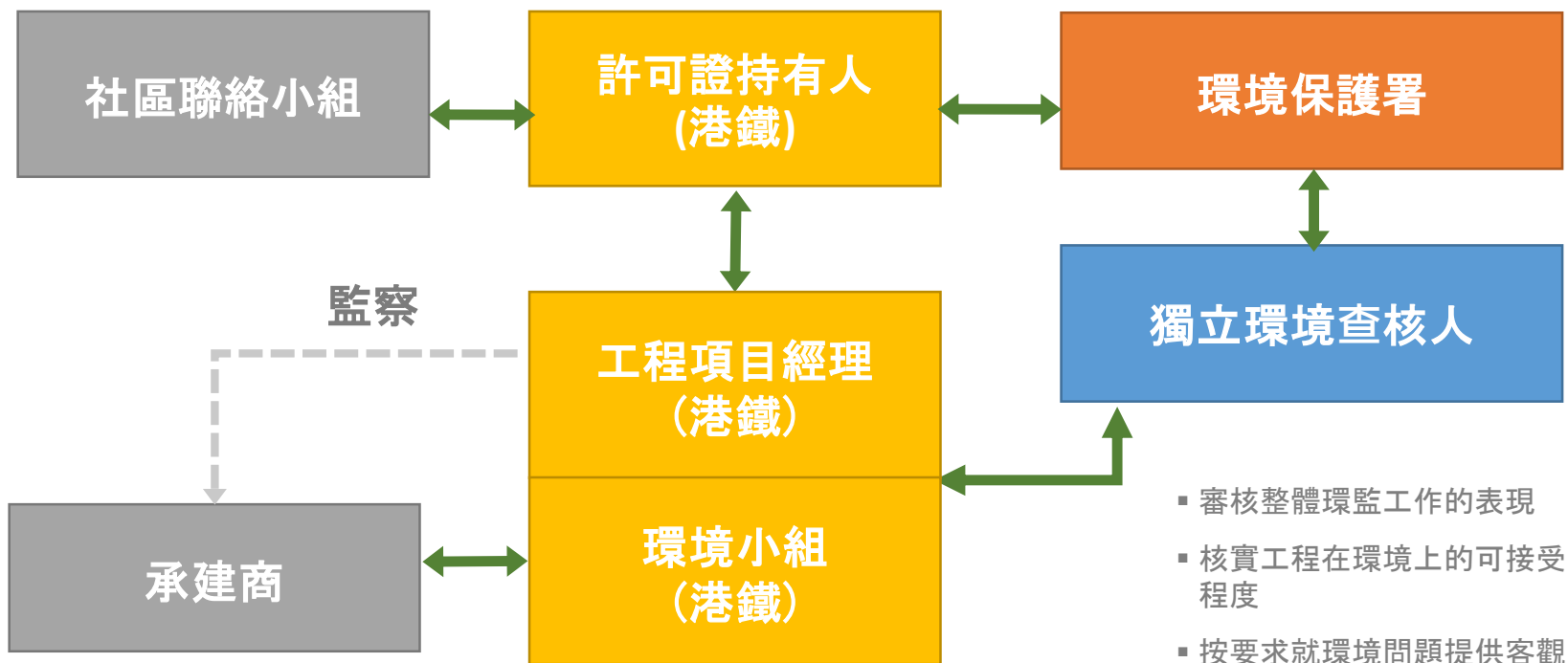
工程資訊



項目網站及工程通訊: <https://mtrtungchunglineextension.hk/>

5. 環境監察及審核

環境監察及審核管理機制



- 審核整體環監工作的表現
- 核實工程在環境上的可接受程度
- 按要求就環境問題提供客觀及專業意見

- 按環監手冊所載的環監規定執行環監計劃
- 進行實地視察，以便就環監手冊所載及/或按環境許可證規定的環境緩解措施，審核承辦商的工地作業方式及工作方法

←→ 溝通渠道

環境監察及審核數據相關網站 (製作中)



環境監察及審核的主要部份

環境許可證下提交的文件
包括以下範疇

- 噪音緩解措施
- 景觀及視覺緩解
- 廢物及廢水管理
- 基線監測報告
- 每月環境監察報告

環境監察及審核

監測環境參數

- 空氣質素監察
- 噪音監察
- 實地視察

環境監察及審核-東段

將設置空氣質素監察站

監察密度：每六天三次

監察參數：一小時總懸浮顆粒物

計劃監察站*：香港東涌世茂喜來登酒店, 迎東邨



將設置噪音監察站

監察密度：每週一次

監察參數：30分鐘時段的等效連續聲級

計劃監察站*：迎東邨



圖例

- 計劃空氣質素監察站
- 計劃噪音監察站

*監察站確實地點視乎實際情況及環保署批核而定
#監察站開始運作日期視乎該區物業發展項目完成日期而定
#未來設置空氣質素監察站第57區
#未來設置噪音監察站100區#, 未來第113區

施工的緩解措施

實地視察

監察密度：每週一次

視察準則：現場緩解措施是否妥善實施，包括空氣質素，噪音控制，污水和廢物管理



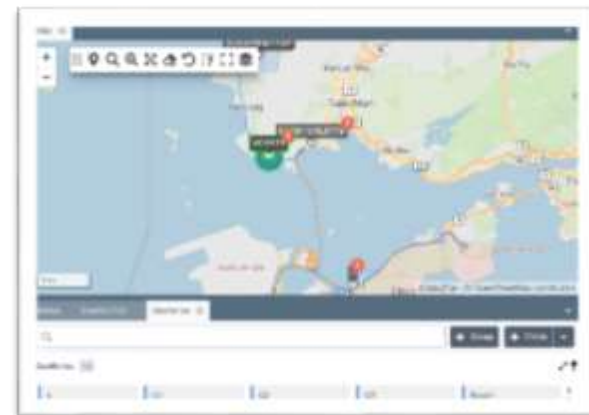
使用隔音屏障



防水布覆蓋存料堆



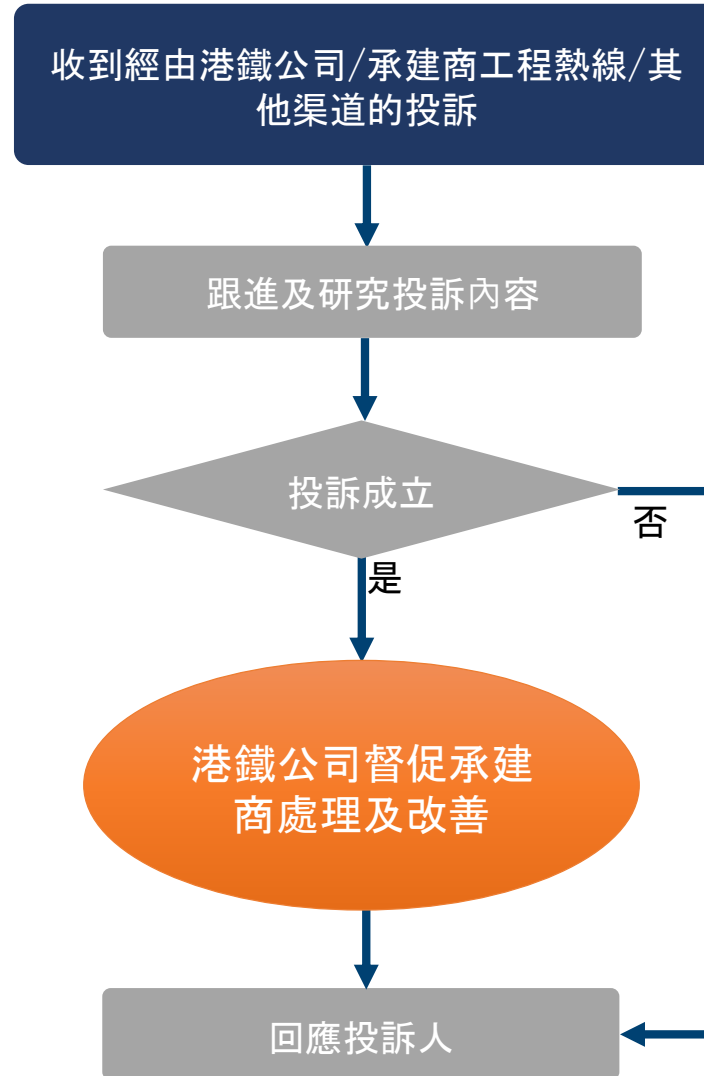
指定化學廢物儲存區域



實時監測泥頭車行駛路線

6. 投訴處理的機制

投訴處理流程



投訴管理

投訴管理

- 承建商工地熱線（稍後提供）
- 港鐵工程熱線 (2993 3333)
- 電郵：newprojects@mtr.com.hk

7. 下次會議安排

謝 謝